

ERASMUS+ ZPRÁVA Z CESTY

CENTRALNE MUZEUM WŁÓKIENNICTWA W ŁODZI



Financováno
Evropskou unií

MUSEum+



ÚVOD

Stínování v rámci třetího výjezdu projektu Erasmus+ do Centralne Muzeum Włókiennictwa w Łodzi proběhlo ve dnech 24.-26. 4. 2024. První den 24. 4. byl určen na cestu a prohlídku expozic a výstav muzea, následné dva dny 25. 4. a 26. 4. byly vyčleněny na setkávání se zaměstnanci muzea, diskusi a detailnější prohlídku budovy a zázemí muzea.

Cesty se zúčastnilo 5 zaměstnanců MUSEa+. Zaměstnanci během návštěvy muzea získávali informace z následujících oblastí: koncept a tvorba expozic a práce s návštěvníky, edukační potenciál muzea, muzejní projekty orientované na ekologická témata a každodenní provoz muzea.

Hlavní program byl rozdělen do tří dnů. První den zaměstnanci absolvovali prohlídku stálé expozice muzea a setkali se s koordinátorem za hostující stranu – Marcinem Gawryszczkem. Ten zaměstnance provedl po stálé expozici a byl po celou dobu návštěvy k dispozici ohledně dotazů jak organizačních, tak i odborných a obsahových, jelikož pracuje jako vedoucí odborného oddělení zaměřeného na textilní průmysl. V druhém dni zaměstnanci dokončili prohlídku expozic, výstav a skanzenu muzea a setkali se s edukátorkou edukačního oddělení, která detailně popsala činnost a poslání tohoto oddělení. Prohlídka dále pokračovala do restaurátorských dílen, kde bylo možné získat informace o požadavcích na zázemí restaurátorských dílen. V posledním dni se zaměstnanci setkali s kolegy z výstavního oddělení a oddělení plánování projektů a fundraisingu.

O MUZEU

Muzeum vzniklo v roce 1952 jako oddělení textilu v rámci instituce Muzea umění v Lodži. Oddělení, pro stále se rozrůstající sbírku, získalo v roce 1955 prostory Bílé továrny Ludvíka Geyera. V roce 1960 se oddělení osamostatnilo a vzniklo z něj samostatné muzeum. Muzeum je jedním z největších evropských textilních muzeí.

Sbírky se orientují na textil, na ten je zde nahlíženo z různých směrů: umělecký, technický, módní, každodennost. Sbírkou obsahuje jak technické objekty spojené s textilním průmyslem (stroje a zařízení), tak i samotné textilie (látky, oděvy) dokumentující textilní design 19. a 20. století. Sbírkotvorná činnost je orientována také na současný textil a módu.

Kromě sbírkové, prezentační a edukační činnosti muzeum organizuje různé kulturní akce především z oblasti textilního umění a módy.

BUDOVA

Budova je jedním z nejdůležitějších symbolů Lodže, jedná se totiž o první mechanizovanou přádelnu a tkalcovnu ve městě, kde byl použit jako první parní stroj. První část komplexu byla postavena mezi léty 1835-1838. V průběhu 19. století byla přistavěna další křídla továrny. V současnosti se jedná o čtyřkřídlovou továrnu s nádvořím, kotelnou a komínem. Svůj název, Bílá továrna, budova získala svým světlým omítnutím, kterým se výrazně liší od okolních cihlových továrních budov. Před zřízením muzea celý komplex prošel rozsáhlou renovací, která byla pravděpodobně první v Polsku.

V současné době jsou výstavní sály se stálou expozicí umístěny v nejstarším západním křídle, které je orientováno do Piotrkowské ulice. V severní části jsou kanceláře, konferenční místnosti a sklady. Ve východím křídle jsou pak prostory pro výstavní projekty. Součástí komplexu muzea je i skanzen (Culture park), který se skládá z 5 dřevěných budov, kostela, tramvajové zastávky a vily.



Západní křídlo muzejní budovy. Foto: Lenka Barišová



Komplex muzejních budov. Zdroj: Webové stránky muzea

EXPOZICE

Hlavní expozice byla otevřena v roce 2021. Je rozdělena do 3 tematických částí. Každé téma má své vlastní patro budovy muzea.

Stroj (Maszyna)

Expozice je věnována technologiím, výrobě látek a pracovním podmínkám dělníků v textilním průmyslu. Jsou zde prezentovány textilní spřádací a tkalcovské stroje a prostor scénograficky imituje podobu textilní továrny v 70. a 80. letech 20. století. Většina vystavených strojů pochází z 19. století. Expozice je doplněna o interaktivní prvky například: zvon, na který lze zazvonit začátek/konec směny a píchací hodiny, kterými si návštěvník může na památku označit vstupenku. Kromě strojů jsou zde další scénografické prvky, a to například kancelář mistra, kde návštěvník může usednout za mistrovský stůl a vyfotit se. Jednou z částí expozice je laboratoř, kde lze pomocí mikroskopů studovat strukturu látek a vláken.

Město (Miasto)

Expozice věnována historii a zrodu města Lodže jako textilního centra východní Evropy. Díky dobré poloze u obchodních cest, dostatku vodních toků a lesů v okolí města se v Lodži od roku 1820 započalo s výstavbou textilních továren. V roce 1820 žilo v oblasti pouhých 800 obyvatel, v roce 1900 se pak počet obyvatel vyšplhal na 300 tisíc. Expozice seznamuje s důležitými mezníky vývoje města spjaté průmyslem, architekturou, ukazuje každodennost obyvatel Lodže, bydlení, kulturu atd.

Zajímavě jsou pojaty dvě demonstrace pracovníků textilu. První proběhla v roce 1971, kdy došlo k zvýšení cen potravin a snížení mezd. Tato demonstrace byla tak silná, že politici situaci řešili a od změn ustoupili. Atmosféra setkání žen s politiky připomíná malá místnost za závěsem. Kde lze poslouchat kapající vodu a projekcí sledovat útržky politických rozhovorů a vzpomínky pamětníků. Kapající voda má symbolizovat prosakující střechu kulturní budovy, kde setkání s politiky probíhalo a symbolizovat těžké podmínky, ve kterých textilní pracovníci museli žít a pracovat. Druhá demonstrace proběhla 1981. Opět ji vyvolala dražota a snížení příjedu masa. Demonstrace dostala název Pochod hladu a stala se z ní největší demonstrace v Lodži. K tomuto tématu je část expozice navržena tak, že návštěvník prochází tunelem a obchází protestní bannery, které mu stojí v cestě. Po stěnách jsou projektovány velkoformátové

fotografie z demonstrace. Celá scénografie navozuje dojem, že je návštěvník sám účasten demonstrace. Novodobá historie města je řešena časovou osou a velkými obrazovkami s novinovými články a audio nahrávkami obyvatel města.

Móda (Moda)

Muzeum vzniklo z textilního oddělení Muzea umění v Lodži. Disponuje tak velkým množstvím uměleckých látek, tapisérií, oděvů, módních doplňků atd. Jistou roli v rozsáhlé sbírce textilií hraje i to, že po druhé světové válce byla Lodž centrem textilního a módního průmyslu v Polsku. Do nedávna se tak muzeum orientovalo spíše na módní a uměleckou stránku textilního průmyslu a výrobě a technologiím se věnovalo jen velmi okrajově. Dnes se postupně snaží reflektovat i technologický aspekt textilního průmyslu. V této části expozice jsou prezentovány oděvy napříč 19. a 20. stoletím. Věnuje se historii lodžských módních domů, trhů a burz. Je to spíše odpočinková expozice, kde lze obdivovat umělecké kvality látek a oděvních návrhů. Část textilií se pravidelně obměňuje.



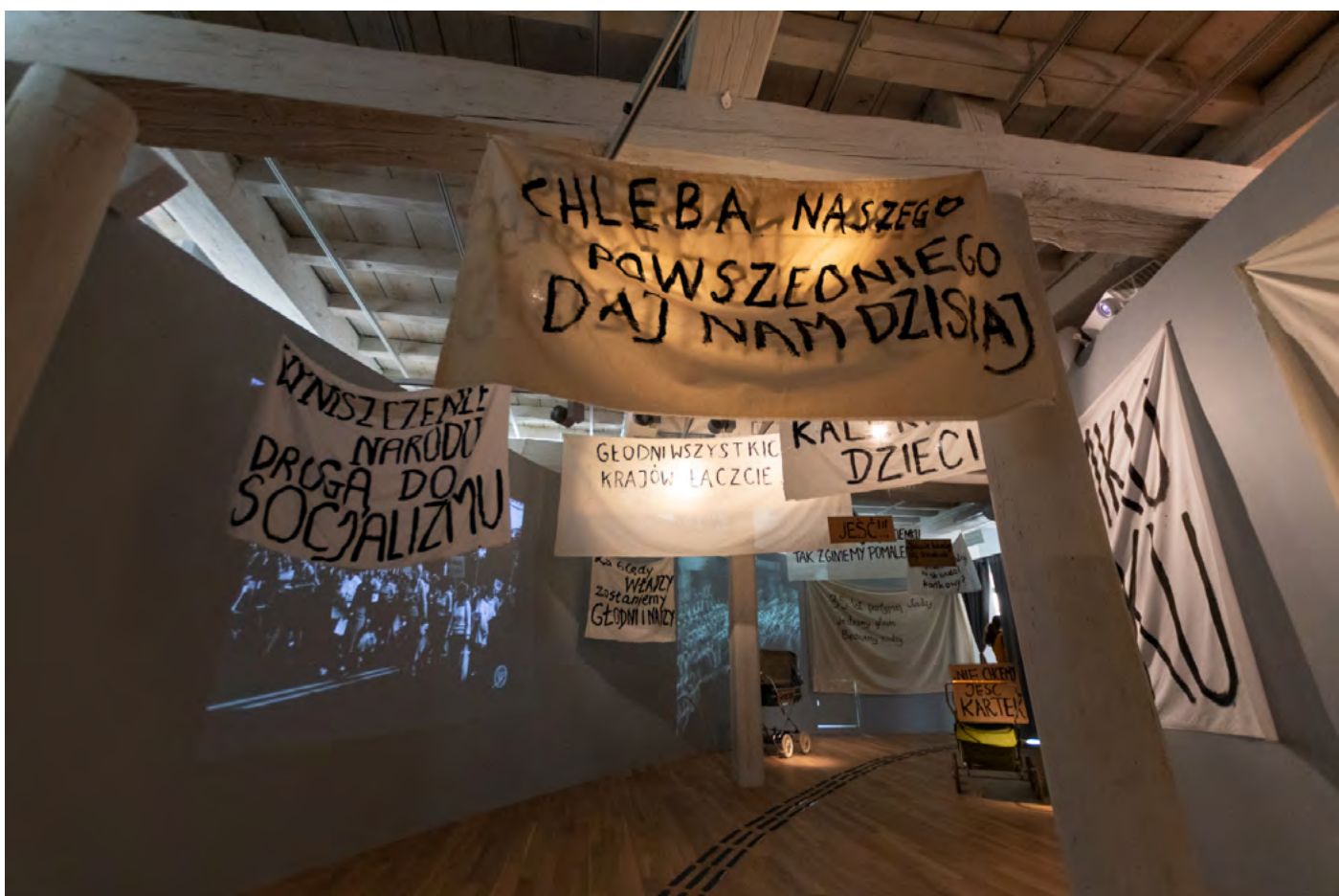
Expozice Stroj (Maszyna). Foto: Anna Leuchterová



Expozice Stroj (Maszyna). Kancelář mistra. Foto: Anna Leuchterová



Expozice Město (Miasto). Foto: Anna Leuchterová



Expozice Město (Miasto). Demonstrace roku 1981. Foto: Anna Leuchterová



Expozice Město (Miasto). Novodobá historie města. Foto: Anna Leuchterová



V muzeu je kladen velký důraz na přístupnost. Ať už jde o velké množství haptických modelů, navigaci pro nevidomé, Je myšleno i na slabozraké. Na všech digitálních obrazovkách lze zvětšit písmo nebo změnit pozadí textu pro lepší čitelnost. Foto: Anna Lecuhterová



Expozice Město (Miasto). Foto: Anna Leuchterová



Expozice Móda (Moda). Foto: Anna Lecuhterová

SÍŇ STROJŮ

Místnost s textilními stroji, které jsou návštěvníkům prezentovány v chodu. Jde především o tkalcovské stavy různého stáří. Mimo možnost blíže se seznámit, jak stroje fungovaly a jak byly uváděny do chodu, jde o to ukázat v jakých podmínkách textilní dělníci pracovali – především hluk a typický zápach. Stroje do chodu uvádí zaměstnanec muzea, který se také o stroje stará a opravuje je. V otevírací době muzea jsou demonstrovány, co půl hodiny.



Demonstrace strojů v chodu. Foto: Jakub Jareš

SKANZEN

V pěti dřevěných domcích převezených z různých částí Lodže jsou prezentovány příběhy obyvatel Lodže, každodennost a dobové bytové a řemeslné interiéry. Časově expozice začíná v roce 1895 osudem Florentyny Bennichové, matky známého lodžského továrníka, a končí v roce 1985 příběhem paní Haliny Klímové, učitelky ruštiny v penzi. Různé příběhy obyvatel domů prezentují jak dobové reálie a kontext, tak i každodennost, národnostní složení města nebo způsob života různých vrstev obyvatelstva.

Kromě rekonstruovaných interiérů, se v každém domě nachází místnost s časovou osou, kde jsou vybrány důležité historické milníky a události města Lodže ale i politických dějin Polska a dále fotografie nebo audiovizuální prameny.

V prostorách skanzenu je možné navštívit dřevěný kostel, tramvajovou stanici a letní vilu. V letní vile má muzeum k dispozici mimo edukačních a konferenčních místností další výstavní prostor.



Skansen. Foto: Jakub Jareš



Interiér jednoho z domků skanzenu. Foto: Jakub Jareš



Časové osy a kontexty v jedné z místností domku skanzenu. Foto: Anna Leuchterová

EDUKACE

Edukační oddělení nabízí programy především k dočasným výstavám a historii Bílé továrny.

Činnost oddělení probíhá v souladu s myšlenkou participativního muzea. Snaží se především o zapojení fantazie a kreativity účastníků workshopů.

Vzdělávací nabídka zahrnuje:

- workshopy pro individuální publikum, včetně dětí s doprovodem,
- skupinové kurzy,
- kurzy pro nejmenší (od 1 roku), děti předškolního a školního věku a dospělé,
- procházky, komentované prohlídky a přednášky.

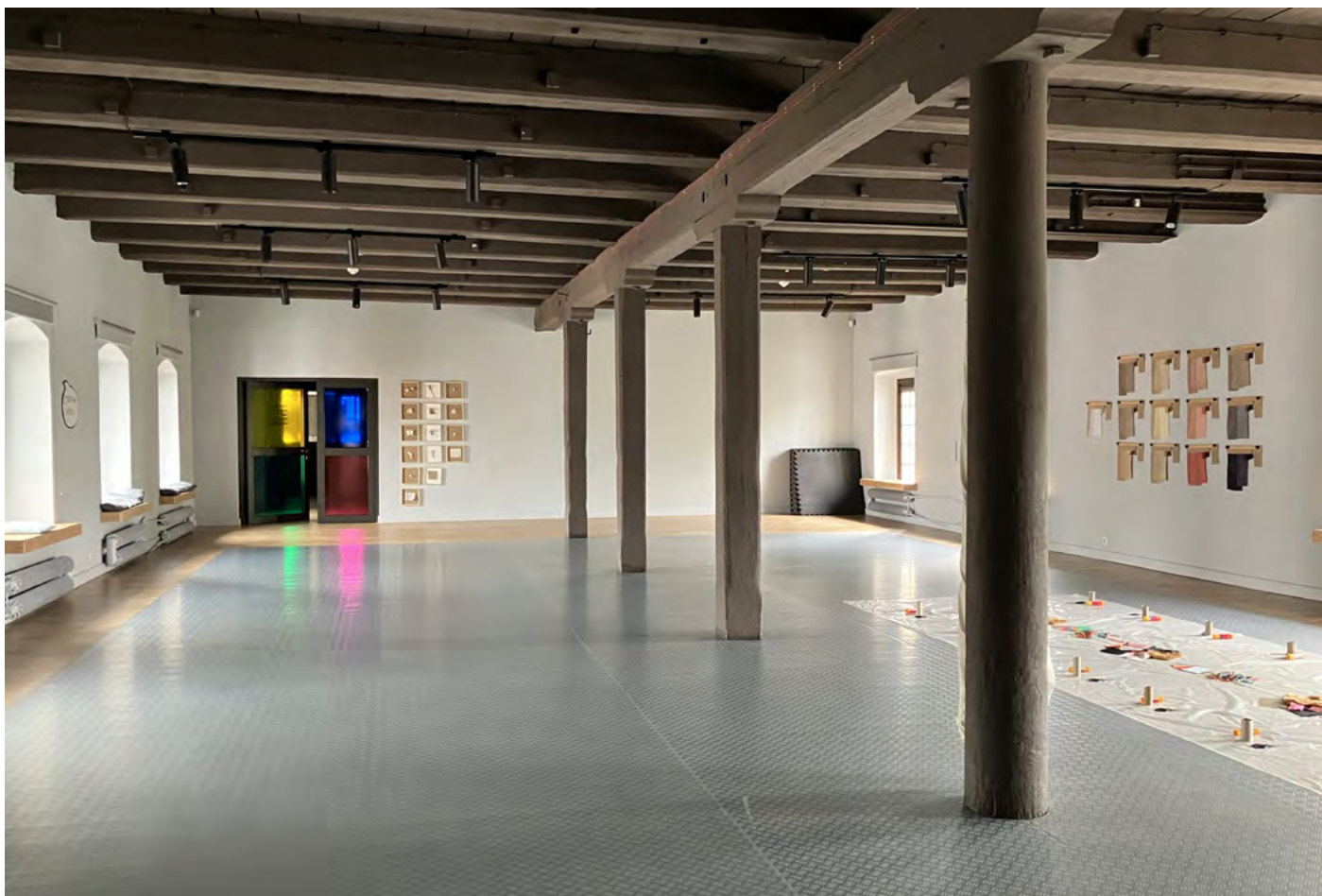
Oddělení má k dispozici dvě velké výukové místnosti. Jednu prázdnou a druhou se stoly. Dále sklad a kancelář bezprostředně vedle výukových učeben.

Pro dospělé muzeum například nabízí: jógu, kurzy šití, kurzy tkaní, ruční práce atd. Oddělení vytváří i vzdělávací videa a podcasty.

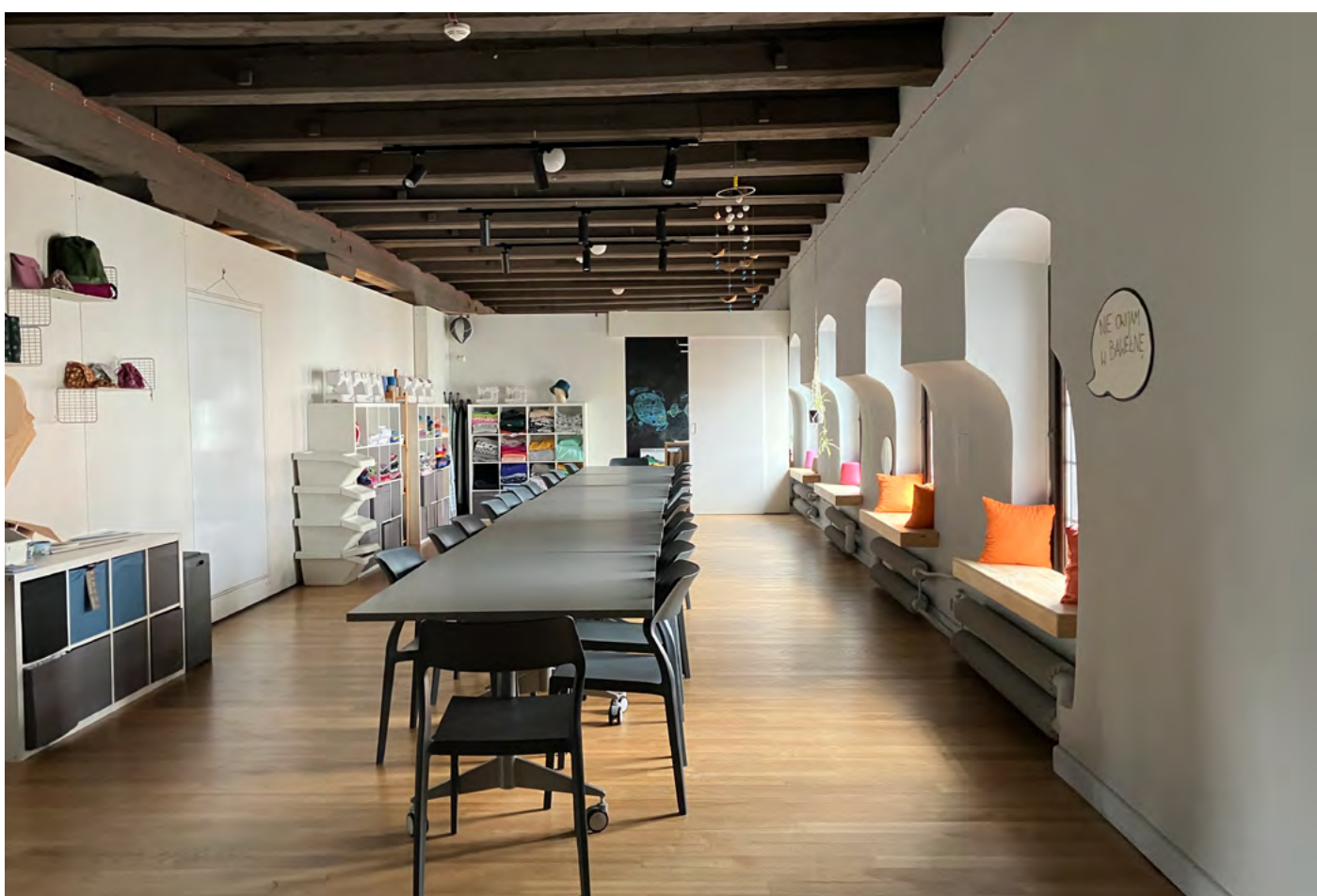
O edukační náplň muzea se stará 7 zaměstnanců (5 na celý úvazek). Jeden ze zaměstnanců se věnuje jen nabídce pro ukrajinské návštěvníky. Školní skupiny, které jsou především z Lodže, mají o nabídku muzea velký zájem a v průměru denně každý lektor odučí dva výukové programy.

Co se týče budování komunity bývalých dělníků, pořádají setkání se seniory 1x měsíčně, kde se především vzpomíná. Do budoucna uvažují, že by s těmito pamětníky natáčeli podcasty o jejich životě a práci.

Oddělení má svou vlastní Facebookovou stránku, kde zveřejňují aktuality. Uvažují také využívat mailing list.



Jedna z edukačních místností. Foto: Lenka Barišová



Jedna z edukačních místností. Foto: Lenka Barišová

Financováno Evropskou unií. Vyjádřené názory a stanoviska představují názory a stanoviska autorů a nemusí nutně odrážet názory a stanoviska Evropské unie nebo Domu zahraniční spolupráce. Evropská unie ani poskytovatel grantu za ně nenesou odpovědnost.

Sepsala: Lenka Barišová, 2024

Podpořeno z projektu Erasmus+: 2023-1-CZ01-KA122-ADU-000146101